

NEPALI

गहन अंग्रेजी भाषा कार्यक्रम

आमाबाबुका लागि जानकारी पुस्तिका



स्कूलको नाम:

The Pines School

ठेगाना:

42 Andrew Smith Drive, Parafield Gardens 5107

फोन:

(08) 8281 2199

एमेल:

Priyanka.Sharma459@schools.sa.edu.au

सम्पर्क फोन नम्बरहरु:

(08) 8281 5906



Government of South Australia

Department for Education and
Child Development

स्वागत छ

The Pines School

स्कूलको नेतृत्व समुह



Cherie Collings
Principal



Sam Konnis
Deputy Principal



Priyanka Sharma
Assistant Principal, IELC

गहन अंग्रेजी भाषा कार्यक्रमबारे र दक्षिण अष्ट्रेलियामा नयाँ आगमन कार्यक्रम

शिक्षा तथा बाल विकास विभागले अष्ट्रेलियाका नवआगन्तुक विद्यार्थीहरूका लागि गहन अंग्रेजी भाषा सहयोग प्रदान गर्दछ। प्राथमिक विद्यालयहरूमा, यो कार्यक्रमलाई गहन अंग्रेजी भाषा कार्यक्रम (आइ.इ.एल.पि.) भनिन्छ र माध्यमिक विद्यालयहरूमा, यसलाई नयाँ आगमन कार्यक्रम (एन.ए.पी.) भनिन्छ।

शरणार्थी र प्रवासी पृष्ठभूमिका विद्यार्थीहरूले मुल्धार विद्यालयमा शुरु गर्नु अघि आइ.इ.एल.पि. वा एन.ए.पी. केन्द्रमा भर्ना गर्छन्। सत्रवटा प्राथमिक केन्द्रहरू, एक माध्यमिक र एक वरिष्ठ माध्यमिक केन्द्रहरू छन्। प्राथमिक विद्यालयका विद्यार्थीहरूले आफ्नो घर नजिकैको केन्द्रमा भर्ना गर्छन्। यदि तपाईं नयाँ ठेगानामा जानुभयो भने, यसको अर्थ तपाईंको बच्चा आइ.इ.एल.पि. पढनलाई अर्को विद्यालयमा जानु पर्ला।

उद्देश्य

आइ.इ.एल.पि./एन.ए.पी.ले विद्यार्थीहरूलाई निम्नलिखित अवसर प्रदान गर्दछ:

- मुल्धार विद्यालयको लागि तयारी गर्न
- साना कक्षाहरूमा रही पाठ्यक्रम क्षेत्र अनुसार तीव्रताका साथ अंग्रेजी सिक्न
- अष्ट्रेलियाको सांस्कृतिक गतिविधिहरू बारे सिक्न र भाग लिन
- यथासम्भव आफ्नो भाषामा सहयोग प्राप्त गर्न
- अष्ट्रेलियाली समुदायमा बाँच्ने आत्मविश्वासलाई विकास गर्न।

थप जानकारीको लागि, २० वटा भाषाहरूमा उपलब्ध आइ.इ.एल.पि./एन.ए.पी. पुस्तिकाको लागि स्कूलमा सोध्नुहोस्।

समय अवधि

आइ.इ.एल.पि./एन.ए.पी. मा पढ्ने समयवधि चाहिँ तपाईंको बच्चाको कती सम्म स्कूल पढेको थियो अनि उनको आगमनको बेलाको अंग्रेजीको स्तरमा निर्भर गर्दछ। प्राथमिक विद्यार्थीहरू सामान्यतया १२-१८ महिनाको लागि आइ.इ.एल.पि.मा रहन्छन्। माध्यमिक विद्यार्थीहरू १२-२४ महिना रहन सक्छन्।

कक्षाको छनौट

विद्यार्थीहरूलाई उनिहरूको उमेर अनुसार उपयुक्त कक्षाहरूमा राखिनेछ। कक्षामा अंग्रेजीको स्तर फरक भएका विद्यार्थीहरू हुनसक्छन तर लगभग एकै उमेरका हुन्छन। बच्चाहरूले उनिहरू संग मिल्दो साथीहरू खोज्नुपर्छ।

संक्रमण

जब कोही विद्यार्थी मुल्धार कक्षामा प्रवेश गर्न तयार हुन्छ, स्कूलका कर्मचारीले नयाँ विद्यालयमा संक्रमणका लागि सहयोग गर्नेछन्। यो सामान्यतया उनीहरूको नजिकको विद्यालयमा हुनेछ। नयाँ विद्यालयमा कम्तीमा एक चोटी भ्रमणको व्यवस्था गरिनेछ। जब तपाईंको बच्चाको नयाँ विद्यालयमा शुरु गर्छ, आइ.इ.एल.पि./एन.ए.पी.को नेताले नयाँ शिक्षकलाई विस्तृत प्रस्थान रिपोर्ट पठाउनेछन्।

पाठ्यक्रम

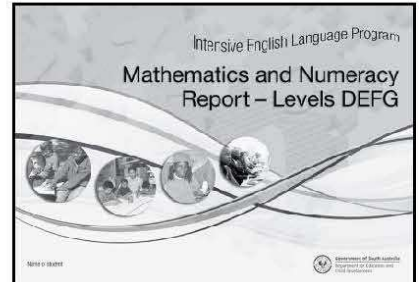
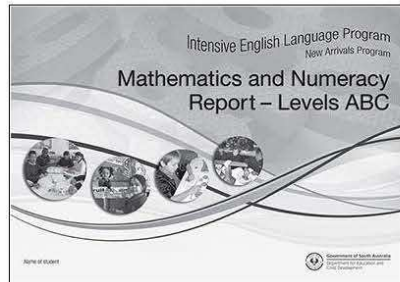
आइ.इ.एल.पि./एन.ए.पी. पाठ्यक्रमको मध्यनजर अष्ट्रेलियाली पाठ्यक्रम अनुसारको विभिन्न शिक्षा क्षेत्रहरूको भाषाको आवश्यकता अनुरूप हुनेछ जस्तै गणित, स्वास्थ्य वा भुगोल। शिक्षकहरूले अंग्रेजी भाषा विकासको अनुक्रमको बारेमा बुझेका हुन्छन र विद्यार्थीहरूलाई दुवै सामाजिक सञ्जालका लागि आवश्यक पर्ने कुराहरू साथै पाठ्यक्रम अनुसारका कुराहरू सिक्न तयार पार्छन्। नयाँ विद्यार्थीहरूले सत्रको कुनै पनि समयमा शुरु गर्न मिल्ने भएकाले, शिक्षकहरूले कक्षामा प्रवेश गर्ने समयको पढाइमा पर्ने आवश्यकतालाई हेरी सोहि अनुसारको अंग्रेजी भाषा कार्यक्रम प्रदान गर्दछन्।

यस कार्यक्रममा सीमित समय भएकाले, सावधानीपूर्वक पाठ्यक्रमको छनौट गरिन्छ। शिक्षकहरूले विद्यार्थीहरूलाई मुल्धार कक्षाहरूमा संक्रमण गर्न मद्दत पुर्याउने प्रकारको पढाइको कार्ययोजना तयार पार्नेछन्।

शिक्षण र मूल्यांकन

दक्षिण अष्ट्रेलियामा, आइ.इ.एल.पि./एन.ए.पी.का शिक्षकहरू अतिरिक्त भाषाको रूपमा अंग्रेजी शिक्षण गर्न अत्याधिक कुशल छन्। उनीहरू बुझ्छन् कि तपाईंको बच्चाको विद्यालय अनुभव अष्ट्रेलियाका विद्यालयहरूको अपेक्षा भन्दा धेरै भिन्न हुनसक्दछ। शिक्षकहरूले विद्यार्थीहरूलाई कक्षामा छलफल गर्न सामेल हुन, प्रश्नहरू सोध्न, समुहमा काम गर्न र रचनात्मक सोचाइ राख्न सहयोग गर्नेछन्।

सबै शिक्षकहरूले विद्यार्थीहरूलाई अंग्रेजी सिकाउन र उनिहरूको उपलब्धिहरूको मूल्यांकन गर्न, भाषा र साक्षरताको स्तरहरू नामक मूल्यांकन उपकरण प्रयोग गर्छन्। प्रत्येक सत्रमा तपाईंको बच्चाको प्रगति रेकर्ड गरिन्छ। प्राथमिक आइ.इ.एल.पि.मा, शिक्षकहरूले पढाइको रेकर्ड गर्नका लागि प्रगति रिपोर्ट र गणित र अंकज्ञानको रिपोर्टहरूको प्रयोग गर्दछन।



द्विभाषी स्कूल सेवा अधिकारीहरू

द्विभाषी स्कूल सेवा अधिकारीहरू (बि.एस.एस.ओ.) ले बसोबासमा र नवआगन्तुकहरूको अंग्रेजी भाषा विकासमा सहयोग गर्दछन्। उनीहरू विद्यार्थीहरूलाई व्यक्तिगत रूपमा वा साना समूहहरूमा सहायता गर्छन्। उनीहरू विद्यालयहरू बिच सम्पर्क राख्नु, विद्यार्थीहरू र आमाबाबु बीच कुराकानी गर्नमा पनि सहयोग गर्छन्। विद्यालयहरूले प्रत्येक सत्रमा विद्यार्थीहरूलाई पहिलो भाषामा सहयोग आवश्यक पर्ने बारेमा निर्णय गर्दछ। यो सहयोग भने बि.एस.एस.ओ.को उपलब्धतामा निर्भर हुन्छ।

भ्रमणहरू र स्कूलका कार्यक्रमहरू

भ्रमणहरूले र विद्यालयका कार्यक्रमहरूको सहभागिताले विद्यार्थीहरूलाई स्थानीय र व्यापक समुदायको बारेमा जान्ने मौका दिन्छ र यो आइ.इ.एल.पि./एन.ए.पी. पाठ्यक्रमको एक भाग हो। यी अनुभवहरू सांस्कृतिक प्रथाहरूलाई अझ बढी बुझ्न र सहभागी हुनलाई आवश्यक पर्ने भाषा प्राप्त गर्ने अवसर हो।

यातायात

१० वर्ष भन्दा कम उमेरका विद्यार्थीहरू र जो विद्यालयबाट १.७५ किलोमिटर भन्दा टाढा बस्छन् उनिहरू मिनीबसमा विद्यालय आवत जावत गर्न योग्य हुनसक्छन्।

मिनीबसहरूमा विद्यार्थीको सुरक्षा एक साझा जिम्मेवारी हो।

रेखदेखकर्ताहरूको जिम्मेवारी:

- विद्यार्थीहरूलाई तयार पारेर बिहानको बस पखिने
- घरमा बस्ने र विद्यार्थीहरूलाई बेलुका झार्दा देखा पर्ने
- आफ्नो बच्चालाई राम्रो व्यवहारको महत्त्वबारे सिकाउने
- कुनै दिन बस नचाहिने भएमा स्कूल वा ड्राइभरलाई सूचित गर्ने।

विद्यार्थीहरूको जिम्मेवारी:

- ड्राइभरको निर्देशन पालना गर्ने
- सीटबेल्ट लगाउने र यात्रा भरी लगाइ राख्ने
- बिस्तारो बोल्ने
- खाने वा पिउने नगर्ने
- उभिने वा सीट साट्ने नगर्ने
- शरीरको कुनै पनि भाग इयाल बाहिर ननिकाल्ने।

ड्राइभरले यी नियमहरू पालना नगर्ने विद्यार्थीहरूको रिपोर्ट गर्छन्। यदि त्यस्तो व्यवहार देखाइरहेमा, वा अति भएमा, त्यो बच्चालाई कम्तिमा एक दिनको लागि बसमा यात्रा गर्न दिइने छैन। अभिभावकलाई सूचित गरिनेछ। विद्यार्थीलाई निलम्बित गरीनहालेकाले विद्यार्थीलाई स्कूल लाने ल्याउने जिम्मेवारी रेखदेखकर्ताको हुनेछ।

स्कूलबारे जानकारी

स्कूलको समय

सोमबार – शुक्रबार

08:50 am – 03:00 pm

घन्टी लाग्ने समय

समय	कृयाकलप
08:30am	विद्यार्थीहरू विद्यालयको आगनमा पस्न पाउछन्
08:40 am	स्कूल शुरु हुन्छ
08:50 am	पाठहरू
10:40 am	खाजा खाने बिश्राम
11:00 am	पाठहरू
12:40 pm	खाना खाने
12:50 pm	खाना पछिको बिश्राम
01:20 pm	पाठहरू
03:00 pm	स्कूलको दिनको अन्त्य

उपस्थिति/गयल

दक्षिण अष्ट्रेलियामा, ६ देखी १७ वर्षको उमेरका सबै विद्यार्थीहरू कानून अनुसार नियमित रूपमा विद्यालय जानु पर्छ। शैक्षिक सफलताका लागि नियमित उपस्थिति र शैक्षिक कार्यक्रमहरूमा सक्रिय सहभागिताको आवश्यक छ। यदि तपाईंको बच्चा पारिवारिक कारणले गर्दा अनुपस्थित भएमा, कृपया फोन गरेर वा लिखित रूपमा सूचित गर्नुहोस्।

यदि तपाईंलाई थाहा भयो कि तपाईंको बच्चा पारिवारिक कारणले गर्दा ३ दिन वा बढीका लागि अनुपस्थित हुने भएमा, उनिहरू छुट्टी बस्नु अघिने छुट्टीको फारम भर्ने पर्छ र प्रिन्सिपलद्वारा अनुमोदित भएको हुनुपर्छ।

ढिलो हुँदा वा चाँडै निकाल्नु पर्दा

ढिलो आइपुग्ने विद्यार्थीले:

- कक्षा कोठामा जानुअघि अगाडीको अफिसमा (Front Office) गएर ढिलो भएको पर्चा लिनु पर्छ।
- तुरुन्तै कक्षा कोठामा जानुपर्छ।
- अगाडीको अफिसमा गएर ढिला आएको कागजमा सही गर्नुपर्छ।
- विद्यार्थी कार्यालयमा गई आफु आइपुगेको दर्ता गर्नु पर्छ।

चाँडै छुट्टी लिनु पर्ने भएको विद्यार्थीको हकमा:

- अभिभावक/रेखदेखकर्ताले अगाडीको कार्यालयमा गई पुस्तकमा सही गर्नुपर्छ।
- अभिभावक/रेखदेखकर्ताले आफ्नो बालबालिकाको डायरीमा टिप्पणी गर्नुपर्छ।
- अभिभावक/रेखदेखकर्ताले अगाडीको कार्यालयबाट चाँडै छोड्नु पर्ने बारेको पर्चा संकलन गरेर कक्षाको शिक्षककोमा लैजानुपर्छ।
- अभिभावक/रेखदेखकर्ताले आफ्नो बच्चाको कक्षाको शिक्षकसंग कुरा गर्नुपर्छ।
- विद्यार्थी कार्यालयमा आफु बाहिरिएको दर्ता गर्नुपर्छ।

आंगनमा रेखदेख

विद्यार्थीहरू 08:30 am अघि वा 03:20 pm पछि स्कूलमा हुनुहुँदैन किनकि शिक्षकहरू कार्यमा हुँदैनन।

विद्यार्थीको स्वास्थ्य र सुरक्षा

बालबालिकाको सुरक्षित वातावरण

शिक्षकहरूले बालबालिकालाई सुरक्षित महसुस हुनुपर्ने आवश्यकतालाई बुझ्दछन्। उनीहरूले विद्यार्थीहरूलाई खतरनाक परिस्थिति, सामग्री र आदतहरूको बारेमा सिकाउछन्। कक्षाकोठामा होस वा खेल मैदानमा वा डिजिटल मिडिया मार्फत धम्काएको सहन सकिनेछैन।

आमाबाबु र शिक्षकहरूले उचित हेरचाहद्वारा बच्चाहरूलाई प्रविधी प्रयोग गर्दा हुनसक्ने जोखिमबाट बचाउनु पर्ने जिम्मेवारी हुन्छ।

विद्यालय र त्यहाँका कर्मचारीहरूले बालबालिका माथीको संकास्पद दुर्व्यवहारको रिपोर्ट बालबालिका दुर्व्यवहार रिपोर्टलाइनमा (Child Abuse Report Line) रिपोर्ट गर्नुपर्ने कानूनी आवश्यकता छ।

आपतकालीन प्रक्रिया

सबै स्कूलहरूले आपतकालीन प्रक्रियाहरूको अभ्यास गराउँछन् ताकि विद्यार्थीहरूले भवन वा परिसरमा असुरक्षित हुँदा के गर्नुपर्छ भन्ने थाहा पाउँछन्। *खाली गराउनेआदेशमा*, विद्यार्थीहरू भवनहरूबाट बाहिर निस्केर आंगनमा भेला हुन्छन्, उदाहरणका लागि आगलागिको अभ्यासमा। *भित्र रहनेआदेशमा*, विद्यार्थीहरूलाई आंगनबाट हटाएर भवनहरूमा सुरक्षित राखिन्छ।

पाहुनाहरूलाई अगाडीको कार्यालयमा 'आगन्तुक बुक' ('Visitors Book') भर्न लगाइन्छ ताकी कुनै आपतकालीन अवस्था उत्पन्न भएमा कर्मचारीहरूले स्कूलमा कोही छन कि भन्ने थाहा पाउछन्।

टाउकाको जुम्रा

वर्षको कुनै निश्चित समयमा टाउकोमा जुम्रा पर्नु स्वभाविक हो। यदि यस्को प्रकोप फैलियो भने, तपाईंको अनुमतिमा, कर्मचारीले तपाईंको बच्चाको कपाल जाँच गर्नेछन्। टाउकोमा जुम्रा भेटियो भने, त्यस कक्षाका सबै परिवारहरूलाई सूचित गरिनेछ ताकि तपाईंले आफ्नो बच्चाको कपाल घरमा जाँच्न सक्नुहुनेछ। विद्यार्थीहरूले उपचारको शेम्पु (जुम्रा मार्ने औषधिमुलक शेम्पु) प्रयोग नगरेसम्म र सबै अण्डाहरू नहटुन्जेल सम्म घरमै बस्नु पर्ने हुन्छ।



टाउकोमा जुम्रा जाँच गरिँदै

चरम गर्मी वा झरीको मौसम

चरम गर्मी वा झरी परेका दिन, विद्यार्थीहरू बिश्रामको समयमा र दिउँसोको खाना खाने समयमा शिक्षकहरूको निगरानीमा भित्रै रहन्छन्।

बिमार/चोटपटक

बिरामी बच्चाहरू घरमा बस्नुपर्छ ता कि अरूलाई बिमार सार्दैन। उनीहरू अनुपस्थित हुँदा, कृपया स्कूललाई सूचित गर्नुहोस्। स्कूलमा दुर्घटना भएका वा अस्वस्थ भएका विद्यार्थीहरूलाई अगाडीको कार्यालयमा/बिरामी कोठामा ल्याइन्छ। विद्यार्थीहरूलाई उपचार गरिन्छ र यदि आवश्यक भएमा, उनीहरूलाई घर लानका लागी रेखदेखकर्ताहरूलाई फोन गर्न सकिन्छ। गम्भीर घाइते वा बिरामी भएमा एम्बुलेस बोलाईनेछ।



बिरामी कोठाको सुबिधाहरू

संक्रामक रोग

शुरुका केही साल बच्चालाई स्कूलमा विभिन्न प्रकारका संक्रमणहरू हुन सक्दछन्।

अरूलाई सुरक्षित राख्नु, बिरामी हुँदा विद्यार्थीहरू घरमा बस्नुपर्छ। तल दिइएका अलग्गै रहनु पर्ने समयवधि न्यूनतम अवधि हुन्। तपाईंको बच्चालाई कतिन्जेल घरमा राखेर आराम गराउनु आवश्यक छ भन्ने बारे तपाईंको चिकित्सकले पुष्टि गर्नेछन्।

बिमार	अलग्गै रहनु पर्ने समयवधि (घर बस्नु पर्ने समय)
पानीसरो	फोका देखिए देखी ५ दिन सम्म
आँखा पाक्ने	आँखाबाट कँचेरा आउन छोडुन्जेल अलग रहनु
स्ल्याप फेस/फिफ्ट डिजिस (गालामा फोको निस्कन्छ र झापट हानेको झैं गाला रातो देखिने)	आफु जाती भएको महसुस नहुन्जेल नफर्किनु
गल्प्रन्थिफुले ज्वरो (Glandular Fever)	आफु जाती भएको महसुस नहुन्जेल नफर्किनु
हात, पाउ र मुँख	सबै फोका नसुकुन्जेल नफर्किनु
रुन्चे पिपसरो (school sores)	प्रभावकारी उपचार शुरु नहुन्जेल अलग रहनु। खटिरा छोप्नु पर्छ
रुगा मार्गी	आफु जाती भएको महसुस नहुन्जेल नफर्किनु
दादुरा	खटिरा निस्के देखी ४ दिन
गल्फुले	९ दिन वा सुन्निएको घटुन्जेल
दाद	औषधी उपचार शुरु नहुन्जेल नफर्किनु
रुबेला (German Measles)	खटिरा निस्के देखी ५ दिन
लुतो	औषधी उपचार शुरु नहुन्जेल अलग रहनु
लहरे खोकी	प्रतिजैविक उपचार शुरु भएको ५ दिन सम्म अलग रहनु

औषधि

रेखदेखकर्ताहरूले दमको रोग लगायत कुनै बिराम वा एलर्जीबारे हालको जानकारी अगाडीको अफिसमा दिनुपर्छ। (जो विद्यार्थीहरू नियमित औषधी प्रयोग गर्छन् उनीहरूका लागी डाक्टरले हस्ताक्षर गरेको औषधीको प्रयोगबारे योजनापत्र चाहिन्छ)। कर्मचारीहरू बिरामी विद्यार्थीहरूलाई कुनै पनि औषधि पेनाडोल सुद्ध दिन मिल्दैन। यद्यपि, प्रशिक्षित कर्मचारीहरूले विद्यार्थीहरूले आफ्नो औषधि आफै लिनलाई सहयोग वा निरीक्षण गर्नसक्छन्।

स्कूल दन्त सेवा

दक्षिण अस्ट्रेलियाली दन्त सेवाले १८ वर्ष भन्दा कम उमेरका बच्चाहरूका लागि दन्त चिकित्सा प्रदान गर्दछ। यो निःशुल्क सेवा हो, यदी तपाईं संग निम्नलिखित वस्तुहरू भएमा:

- सेन्टरलिन्क सौलियत कार्ड
- स्कूल कार्ड
- बालक दन्त लाभ अनुसूची (Child Dental Benefits Schedule)।

यदि कोही बच्चालाई यी मध्ये कुनैको आरक्षण छैन भने, सामान्य र आकस्मिक दन्त सेवाले सानो शुल्क लिने गर्छ। कृपया एपोइन्टमेन्टका लागि तलका क्लिनिकमा फोन गर्नुहोस्। सबै क्लिनिकहरू दैनिक खुला हुँदैनन्।

स्थानिय क्लिनिकको नाम:

Salisbury Downs Dental Clinic

ठेगाना:

Hollywood Boulevard, Hollywood Plaza Shopping Centre, Salisbury Downs

फोन:

(08) 8250 9254

आकस्मिक पर्दा १८०० ०२२ २२२ मा फोन गर्नुहोस।

क्षयरोगको परीक्षण

रोयल एडिलेड अस्पताल (आर.ए.हेच.) को छाती क्लिनिकले हरेक वर्ष आइ.इ.एल.पी केन्द्रहरूमा क्षयरोग (टि.बि.) परीक्षण गर्न भ्रमण गर्दछ। यो फोक्सोको रोग हो, र विदेशका धेरै देशहरूमा पाइन्छ। उच्च जोखिम क्षेत्रका युवाहरूमा टि.बि.को संक्रमण रोग लाग्ने ठूलो खतरा हुन्छ। तपाईंको सहमतिमा, तपाईंको बच्चालाई जाचिन्छ। आर.ए.हेच.को छाती क्लिनिकबाट २ वटा भ्रमणहरू गरिन्छ (३ दिनको अन्तरमा), पहिलो छालामा *टुबर्कुलिन* जाँच गर्नलाई र दोस्रो प्रतिक्रियाको नाप गर्नलाई। टि.बि.मा देखा परेका विद्यार्थीहरूले उपचार गर्न गोटीको खोराक पुरा गर्न आवश्यक पर्दछ। सबै सेवाहरू निःशुल्क हुन्।



भ्रमण १ – छालामा टुबर्कुलिन जाँच



भ्रमण २ – प्रतिक्रियाको माप गर्दै

विद्यालयका प्रक्रियाहरू

व्यवहारको अपेक्षाहरू

विद्यालयको व्यवहारबारे नियम विद्यार्थीहरूले पालना गर्ने आशा गरिन्छ।

जुन व्यवहारले विद्यार्थीहरूको सिक्ने अधिकारलाई र शिक्षकहरूको सिकाउने जिम्मेवारीलाई आदर गर्दछ त्यो नै जिम्मेवार व्यवहार हो।

सिक्नमा मद्दत पुग्छ, जब विद्यार्थीहरू:

- सुरक्षित र सतर्क हुन्छन्
- आफ्नोपनको भावना र हेरचाह भएको भावना महसुस हुन्छ
- महत्त्वपूर्ण व्यक्तिको रूपमा चिनिन्छन्
- सांस्कृतिक र धार्मिक भिन्नताहरूको आदर गर्छन्
- राम्रा निर्णयहरू र छनौटहरू गर्न सक्षम हुन्छन्
- स्कूलमा रमाउन सक्छन्
- सफलता प्राप्त गर्छन्।

शिक्षकहरू र विद्यार्थीहरू मिलेर क्लासका नियमहरू विकास गर्छन्। कक्षामा अनुचित व्यवहार गर्नाले तलका परिणाम ल्याउन सक्छ:

- नियम सम्झाउनु पर्ने र छलफल गर्नुपर्ने जरुरी
- विशेष समयका लागि कक्षाबाट निलम्बित
- साथी विशेष समयका लागि कक्षाबाट निलम्बित
- कार्यालयबाट विशेष समयका लागि निलम्बित।

आंगनका सामान्य नियमहरू सबै विद्यार्थीहरूले पालना गर्नुपर्दछ। यदि नियम तोड्यो भने, ति विद्यार्थीहरू खेलबाट वञ्चित हुनसक्छन्। उनीहरू बाहिर बसेर आफ्नो व्यवहार केलाउनु पर्छ।

यदि विद्यार्थीको व्यवहार चरम वा निरन्तर अनुपयुक्त छ भने, विद्यालयहरूले:

- घरमा सम्पर्क गरेर रेखदेखकर्ता संग बैठक बसाउन सक्छ
- तार्किक परिणामहरूको दायरा प्रयोग गर्ला
- विद्यार्थीलाई घर पठाउन वा स्कूलबाट निलम्बित गर्न/बहिष्कार गराउन सक्छ।

शारिरिक दण्ड, जस्तै पिट्ने, बेत लाउने वा चिमट्ने कहिल्यै प्रयोग गरिनेछैन। परामर्शद्वारा, नमुना देखाएर र उचित सकारात्मक कार्यबाही गरेर विद्यार्थीको अपेक्षित व्यवहार र परिणामको बारेमा विद्यार्थीलाई बुझाउन मद्दत गरिन्छ।

पुस्तकालय

विद्यार्थीहरूले घरमा पढ्नका लागि पुस्तकालयबाट पुस्तकहरू उधारो लिन सक्दछन्। तिनीहरू पछि फर्काउनु पर्छ:

- १ हप्तामा
- २ हप्तामा।

कृपया पुस्तकमा नलेख्नुहोस्। पुस्तक हराएमा वा क्षतिग्रस्त भएमा, त्यसको लागि तपाईंले तिर्नु पर्नसक्छ।

मूल्यवान वस्तुहरू

मूल्यवान वस्तुहरू जस्तै मोबाइल फोन, आइपड धेरै पैसा स्कूलमा नल्याउन बच्चाहरूलाई सल्लाह दिइएको छ। स्कूलले कुनै नोक्सानीको जिम्मेवार लिने छैन।

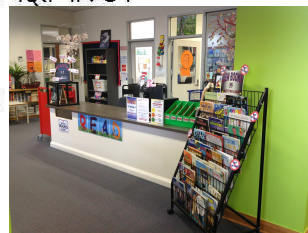


विद्यार्थीहरूको सिक्ने अधिकार



विद्यार्थीहरूको सुरक्षित र सतर्क हुने अधिकार

निलम्बित समय



स्कूलको पुस्तकालय

हराएका सामान

तपाईंको बच्चाले विद्यालयमा कुनै सामानहरू हराएमा, निम्न स्थानहरूमा राखिएका हराएका सामान राख्ने बाकसमा उनीहरूले खोज्न सक्छन्:

- अगाडी को अफिसमा।
- कान्टिनमा।
- आइ.इ.एल.सि. कार्यालय बाहिर।
- पुस्तकालयमा।
- खेलक्षेत्र भित्र जेपीमा।
- सल्लाहकारको कार्यालय बाहिर।



हराएका सामान राख्ने बाकस

नाम लेखी दिने

कृपया सबै बालबालिकाको सामानमा उनीहरूको नाम लेखी दिनुहोस्, उदाहरणका लागि लंच बक्स, पेय बोतल र लुगाहरूमा।

पोसाक बारे नियम

यो आशा गरिन्छ कि विद्यार्थीहरूले हरेक दिन स्कूलको वर्दी लगाउनेछन्। यि ठाँउहरूमा वर्दी किन्न सक्नुहुन्छ:

- विद्यालयमा।
- शहरको वर्दी पसलमा।
- बिगडब्ल्यू, केमार्ट वा तार्गेटमा।

विद्यार्थीहरूले दैनिक मौसमको लागि उचित पोशाक लगाउन जरुरी छ, उदाहरणका लागि चिसो र वर्षायाममा बाक्लो गन्जी (जमपर), लामो पैत र पुरा ढाक्ने जूता।

ह्याट (घाम छेल्ने टोपी)

स्कूलको ह्याट नीति अनुसार स्कूलको ह्याट लगाउन आवश्यक छ। ह्याट नभएका बच्चाहरूलाई छहारीमा बसाइन्छ। ह्याट स्कूलमै राखिन्छ र निम्न समयहरूमा उनीहरू बाहिर निस्कँदा लगाउनु पर्छ:

- वर्षको कुनै पनि समयमा।
- पहिलो र चौथो सत्रमा।
- पहिलो, तेस्रो सत्रमा र चौथो सत्रमा सुर्यका घातक किरण (UV) ३ भन्दा बढी भएको बेला।
- पहिलो, तेस्रो र चौथो सत्रमा।
- वर्षको कुनै पनि समयमा - सुर्यका घातक किरण (UV) ३ भन्दा बढी भएको बेला।

तपाईंको बच्चाले ह्याट हराएमा अगाडीको कार्यालयबाट अर्को किनूपर्ने हुन्छ।

विद्यालयको लागि उपयुक्त कपडाहरू

माथि लगाउने



स्कूलको पोलो



स्कूलको जम्पर



स्कूलको टीशर्ट

तल लगाउने लुगा

वर्दी



लामो पैत



हापिन



स्कूलको वर्दी

स्कूलको ह्याट

खाना र पोषण

छोटो बिश्राम

केटाकेटीहरूले छोटो बिश्रामका लागि हल्का खानेकुरा ल्याउनु जस्तै फलफुल। बच्चाहरूलाई दिनभरी पिउन पुग्ने पानी बोतलमा ल्याउन प्रोत्साहन गर्छौं।

दिनको भोजन (लंच)

बच्चाहरूले आफ्नो लंच घरबाट ल्याउनु पर्दछ। विद्यार्थीहरूले स्कूलमा स्वस्थ खाना ल्याउनुपर्छ भन्छौं हामी। कृपया चकलेट, चिसो पेयहरू, चुइगम आदी नपठाउनुहोस्।

उनीहरूले केन्टिनबाट पनि खाना मगाउन सक्छन्। यो खुला हुनेछ:

हरेक दिन

मंगलबार र बुधबार

मंगलबार देखी शुक्रबार सम्म।

उनीहरूले दिउँसोको खाना स्थानीय पसलबाट पनि मगाउन सक्छन्।

बालबालिकाले स्कूलद्वारा प्रदान गरिएको लंचको थैलोमा उनीहरूको अर्डर लेख्छन् र पैसा भित्र राख्छन्। हामी घरबाट ल्याएको खाना तताउन सक्दैनौं।



स्वास्थ्य नास्ता

एलर्जी

केहि विद्यार्थीहरूलाई गेडागुडी सम्बन्धि एलर्जी (असहन) हुने भएकाले, कृपया गेडागुडी मिसिएका खानेकुरा जस्तै म्यूस्ली बारहरू, नुटेला, पिनट पेस्ट विद्यालयमा नल्याउनुहोला।



स्वास्थ्य लंच

अभिभावकको सहभागिता

हामी स्कूलको जीवनमा अभिभावक/हेरचाहकर्ताको सहभागिताको स्वागत गर्दछौं। यो सहयोग धेरै तरिकामा हुनसक्छ जस्तै पढेको सुनिदिने, यात्रामा सहयोग गर्ने, गतिविधिहरूमा सहयोग गर्ने आदि। स्कूलमा मद्दत गर्न चाहनुहुन्छ भने कृपया तपाईंको बच्चाको शिक्षकलाई भेट्नुहोस्।

कृपया निम्न बिषयहरूका लागि प्रत्येक साँझ बालबालिकाको झोला जाँच गर्नुहोस्।

पढ्ने पाठ

पढ्ने पाठहरू हरेक दिन घरमा आउनेछन्। हरेक रात तपाईंको बच्चाले पढेर कसैलाई सुनाउनु महत्त्वपूर्ण हुनेछ। कृपया निश्चित गर्नुहोस् कि तपाईंको बच्चाको पाठ हरेक दिन स्कूलमा फर्किनेछ।

गृहकार्य

गृहकार्यका अपेक्षा भित्र हुन्छन्। शिक्षकहरूले विद्यार्थीको उमेर, क्षमता, अंग्रेजीको स्तर, पारिवारिक सहयोग र स्रोतहरूबारे विचार गर्छन्। यदि गृहकार्यका बारेमा कुनै चिन्ता छ भने कृपया तपाईंको बच्चाको शिक्षकसंग कुरा गर्नुहोस्।

समाचारपत्रहरू र टिप्पडीहरू

निम्नानुसार विद्यालयको समाचार पत्रिका घर पठाइन्छ:

हरेक पन्ध्रमा।

हरेक महिना।

एक सत्रमा २ पटक।

प्रत्येक सत्रमा ३ पटक।

घुमाउन लानेबारे, चाँडै छुट्टी हुनेबारे, विद्यालय बन्द हुने इत्यादी बारे पनि घरमा अन्य टिप्पडीहरू पठाउन सकिन्छ। केही टिप्पणीहरू हस्ताक्षर गरेर विद्यालयमा फर्काउनु पर्ने हुन्छन्।

डायरी/संचार पुस्तकहरू

कहिलेकाहिं तपाईंको बच्चाको शिक्षकले उनीहरूको सञ्चार पुस्तिका वा डायरीमा टिप्पणी लेख्न सक्दछन्।

यो तपाईंले आफ्नो बच्चाको शिक्षकलाई टिप्पणी लेख्नलाई पनि प्रयोग गर्न सक्नुहुन्छ।

विद्यार्थीहरूले उनीहरूको गृहकार्य गर्न र सम्वन्धिनु पर्ने कुराहरूको रेकर्ड गर्न उनीहरू डायरीको प्रयोग गर्छन्। यसमा हप्ताको अन्त्यमा हस्ताक्षर गर्न आवश्यक हुनसक्छ।

संचार गर्ने डायरी

आमाबाबु/रेखदेखकर्ताहरुलाई गरिने जानकारी

तपाईंका बालबालिकाको पढाईको प्रगतिका बारेमा शिक्षकहरुले तपाईंलाई जानकारी गराउनेछन्।

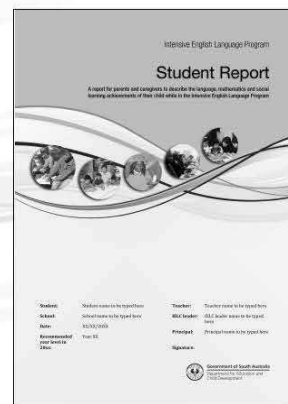
- आमाबाबु/शिक्षक/विद्यार्थी/अन्तरबार्ता वर्षको कुनै समयमा राखिन्छन्। आवश्यकता अनुसार दोभाषेहरु उपलब्ध हुनेछन्।
- कार्यक्रमबाट तपाईंको बालबालिका बाहिर निस्कदा लिखित प्रतिवेदन घरमा पठाइनेछ।
- आवश्यकता अनुसार, फोन गरिन्छ वा अन्य भेट्ने समय मिलाइन्छ।

विद्यालयको शुल्क

विद्यालयै पिछे फरक शुल्क हुनसक्छ। विद्यालयको शुल्क (वा 'सामग्री र सेवा शुल्क') शासन परिषदद्वारा निर्धारित हुन्छ र कपी कलम, मुद्रित सामग्री, कला र शिल्पको आपूर्तिको लागि तथा पुस्तकालय, प्रविधि र खेल उपकरण जस्ता सेवाहरुको प्रयोगका लागि भुक्तानी गर्दछ।

स्कूल कार्ड

यदि तपाईंसँग सेन्टरलिन्कको सौलियत कार्ड छ भने, तपाईंको परिवारले सरकारबाट वित्तीय सहायता पाउन सक्दछ। यो सहयोगलाई **स्कूल कार्ड** भनिन्छ। स्कूल कार्डलाई स्कूलको सामग्री तथा सेवा शुल्कहरुको लागत तिर्न प्रयोग गरिन्छ। यसले स्कूलको वर्दी, भ्रमणको यात्रा वा विशेष कार्यक्रमहरुका लागि तिर्दैन। यदि तपाईंसँग छ भने, कृपया आफ्नो सेन्टरलिन्कको सौलियत कार्ड र भिसा सक्दो चाँडै स्कूलमा ल्याउनुहोस्।



सुची

	पृष्ठ नम्बर
स्कूलको सम्पर्क विवरण	1
गहन अंग्रेजी भाषा कार्यक्रमबारे र दक्षिण अष्ट्रेलियामा नयाँ आगमन कार्यक्रम	2
उद्देश्य	2
समय अवधि	3
कक्षाको छनौट	3
संक्रमण	3
पाठ्यक्रम	3
शिक्षण र मुल्यांकन	3
द्विभाषी स्कूल सेवा अधिकारीहरु	4
भ्रमणहरु र स्कूलका कार्यक्रमहरु	4
यातायात	4
स्कूलबारे जानकारी	4
स्कूलको समय	4
घन्टी लाग्ने समय	4
उपस्थिति/गयल	5
ढिलो हुँदा वा चाँडै निकाल्नु पर्दा	5
आंगनमा रेखदेख	5

	पृष्ठ नम्बर
विद्यार्थीको स्वास्थ्य र सुरक्षा	5
बालबालिकाको सुरक्षित वातावरण	5
आपतकालीन प्रक्रिया	5
टाउकाको जुम्रा	5
चरम गर्मी वा झरीको मौसम	6
बिमार/चोटपटक	6
संक्रामक रोग	6
औषधि	6
स्कूल दन्त सेवा	7
क्षयरोगको परीक्षण	7
विद्यालयका प्रक्रियाहरू	8
व्यवहारको अपेक्षाहरू	8
पुस्तकालय	8
मूल्यवान वस्तुहरू	8
हराएको सामान्	9
नाम लेखीदिने	9
पोसाक बारे नियम्	9
ह्याट (घाम छेल्ने टोपी)	9
विद्यालयको लागि उपयुक्त कपडाहरू	9
खाना र पोषण	10
छोटो बिश्राम	10
दिनको भोजन (लंच)	10
एलर्जी	10
अभिभावकको सहभागिता	10
पढ्ने पाठ	10
गृहकार्य	10
समाचारपत्रहरू र टिप्पडीहरू	10
डायरी/संचार पुस्तकहरू	10
आमाबाबु/रेखदेखकर्ताहरूलाई गरिने जानकारी	11
विद्यालयको शुल्क	11
स्कूल कार्ड	11