

Dari

پروگرام فشرده زبان انگلیسی

کتاب رهنمای والدین



The Pines School

The Pines School

42 Andrew Smith Drive, Parafield Gardens 5107

(08) 8281 2199

Priyanka.Sharma459@schools.sa.edu.au

(08) 8281 5906

نام مکتب:

آدرس:

تلفون:

ایمیل:

شماره تلفون برای تماس:



Government of South Australia

Department for Education and
Child Development



Priyanka Sharma
Assistant Principal, IELC



Sam Konnis
Deputy Principal



Cherie Collings
Principal

راجع به پروگرام زبان انگلیسی فشرده و پروگرام نو آمده ها به استرالیای جنوبی

وزارت تعلیم و تربیه و تکامل طفل (Department for Education and Child Development) حمایت زبان انگلیسی فشرده را برای متعلمینی که نو به استرالیا آمده اند فراهم می نماید. در مکتب های ابتدایی، این پروگرام را پروگرام زبان انگلیسی فشرده (IELP) می گویند و در مکتب متوسطه نام آن پروگرام نو آمدگان (NAP) است.

شاگردانی که از پناهندگان یا مهاجرین هستند، قبل از شروع تحصیل در مکتب های معمولی در IELP یا NAP نام نویسی می نمایند. هفده مرکز ابتدایی، یک مرکز متوسطه و یک مرکز لیسه عالی وجود دارد. شاگردان مکتب ابتدایی در نزدیک ترین مرکز به خانه شان نام نویسی می نمایند. اگر شما به محل نوی کوچ کردید، ممکن است به این معنی باشد که طفل شما ضرورت خواهد داشت که به IELP در مکتب دیگری برود.

هدف

پروگرام های NAP/IELP به متعلمین فرصت می دهد تا:

- برای مکتب های معمولی آماده شوند
- در صنف های با شاگردان کم به طور فشرده زبان انگلیسی را همراه با دروس دیگر یاد بگیرند
- راجع به فعالیت های فرهنگی یاد گرفته و در آن ها سهم بگیرند
- هر وقت میسر باشد، به زبان اولیه شان کمک شوند
- و برای زندگی در جامعه استرالیا اعتماد به نفس پیدا کنند.

برای معلومات بیشتر، از مکتب بخوا هید نشریه NAP/IELP را به شما بدهند که به 20 زبان مختلف در دسترس می باشد.

مدت آموختن لسان

مدت تحصیل زبان در NAP/IELP بسته به این است که طفل شما تا چه حد در مکتب شامل بوده است و در موقع ورود سطح معلومات زبان انگلیسی او چه بوده است. شاگردان ابتدائی معمولاً به مدت 12 تا 18 ماه در NAP/IELP می مانند. شاگردان متوسطه ممکن است بین 12 تا 24 ماه بمانند.

اختصاص صنف برای طفل

متعلمین را در صنفی مطابق سن آنها قرار می دهند. ممکن است در یک صنف شاگردان سطح معلومات انگلیسی متفاوتی داشته باشند ولی سن آنان یکی است. مهم است که اطفال با کسانی دوست شوند که بتوانند با آن ها ارتباط برقرار نمایند.

انتقال

وقتی یک شاگرد آماده است تا وارد یک صنف معمولی شود، کارمندان مکتب این انتقال به مکتب نو را مورد حمایت قرار خواهند داد. معمولاً این مکتبی در محل باشندگی آن ها است. دیدن مکتب نو دست کم برای یک مرتبه ترتیب داده می شود. به محض آنکه طفل شما در مکتب نو شروع به تحصیل کرد، رهبر NAP/IELP بگ گزارش مفصل خروج را به معلم نوی می دهد که شاگرد خواهد داشت.

مضامین درسی

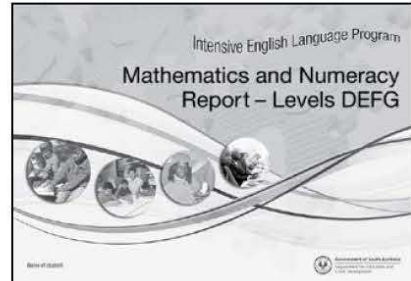
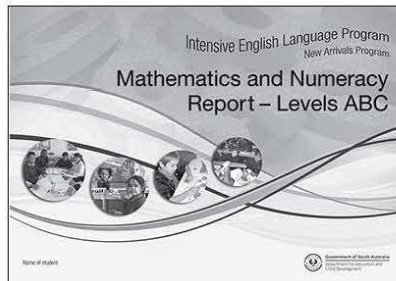
مضامین درسی NAP/IELP تأکید قوی بر ضرورت لسان انگلیسی در زمینه های متفاوت مضامین درسی استرالیایی از قبیل ریاضی، صحت عمومی یا جغرافیا دارد. معلمین درکی از سلسله مراتب تکاملی زبان انگلیسی دارند و شاگردان را برای هر دو، یعنی ضروریات ارتباطات اجتماعی و همچنین یاد گرفتن همه مضامین درسی آماده می سازند. چون متعلمین نو ممکن است در هر موقعی در طول ترم (پاره سال) شروع نمایند، معلمین نوعی پروگرام انگلیسی را ارائه می نمایند که در پاسخ به نیازهای تعلیمی در موقع ورود به صنف باشد.

انتخاب مضامین درسی به دقت صورت می گیرد چون این پروگرام وقت محدودی دارد. معلمین طوری مباحثی را که باید شاگردان یاد بگیرند پلان ریزی می نمایند که به آن ها در موقع انتقال به صنف های مدارس معمولی کمک شود.

تعلیم و امتحان

در استرالیای جنوبی، معلمین NAP/IELP در تعلیم لسان انگلیسی به حیث یک زبان علاوه، بسیار مهارت دارند. آنها می فهمند که تجربه قبلی طفل شما از مکتب ممکن است بسیار با توقعات مکتب ها در استرالیا تفاوت داشته باشد. معلمین از شاگردان حمایت می نمایند تا در بحث های صنف سهم بگیرند، پرمان کنند، در تیم (به حیث گروپ) کار کنند، و به طور خلاق اندیشه نمایند.

همه معلمین از سامان ارزیابی سطوح زبان و سواد استفاده می کنند تا انگلیسی را تعلیم داده و دستاوردهای متعلمین را ارزیابی نمایند. پیشرفت درسی طفل شما در هر ترم یادداشت می شود. در IELP دوره ابتدائی، معلمین گزارش پیشرفت، و گزارش های ریاضی و حساب را مورد استفاده قرار می دهند تا یادداشت نمایند که متعلمین چی یاد گرفته اند.



کارمندان دو زبانه خدمات مکتب

کارمندان دو زبانه خدمات مکتب (BSSO) استقرار و انکشاف زبان انگلیسی نوآمذگان را مورد حمایت قرار می دهند. آنها به شاگردان به طور فردی و یا در گروپ های خُرد کمک می نمایند. آنها همچنین با برقراری ارتباطات بین مکتب ها، شاگردان و والدین آنها هم مساعدت می نمایند. در هر ترم راجع به حمایت با کمک زبان اولیه ای که طفل به آن ضرورت دارد مکتب تصمیماتی می گیرد. این حمایت بسته به در دسترس بودن BSSO ها است.

گردش های علمی و رویدادهای مکتب

چکر های مکتب و سهم گرفتن طفل در رویدادهای مکتب به او امکان می دهد تا راجع به محل و جامعه وسیع تر معلومات پیدا کند و این امور بخشی از مضامین درسی NAP/IELP می باشند.

رفت و آمد به مکتب

متعلمینی که کمتر از 10 سال سن دارند و در فاصله ای بیشتر از 1.75 کیلو متر از مکتب بود و باش دارند، ممکن است استحقاق آن را داشته باشند که با مینی بس به مکتب رفت و آمد نمایند.

حفظ امنیت در مینی بس یک مسئولیت مشترک می باشد.

مسئولیت مواظبین:

- متعلم را صبح ها آماده سازند تا منتظر بس باشد.
- وقتی که در بعد از ظهر طفل از بس پیاده می شود در خانه و پیدا باشد
- راجع به خوش رفتاری با طفل خود گپ بزنید
- اگر در یک روز بخصوصی به مینی بس ضرورت نداشتید، به مکتب یا مورتوان (راننده بس) خبر دهید.

مسئولیت متعلمین:

- از دستورات راننده بس اطاعت کنند
- کمربند شان را بسته و در تمام طول رفت و آمد کمربند آنها بسته باشد
- آرام گپ بزنند
- در بس از خوردن و آشامیدن پرهیز نمایند
- ایستاده نباشند و چوکی خود را بدل نکنند
- هیچ قسمت از بدن آنها از کلکین مینی بس بیرون نباشد.

اگر شاگردی این مقررات را رعایت نکرد، راننده بس مطلب را گزارش خواهد کرد. اگر این رفتار بد دوام یابد، یا شدید باشد، طفل را دست کم برای یک روز از رفت و آمد با بس محروم می سازند. به والدین هم خبر می دهند. چون متعلم از مکتب بیرون نشده، این مسئولیت به عهده مواظب طفل است که طفل را به مکتب آورده و از مکتب ببرد.

معلومات راجع به مکتب

زمان های مکتب

دوشنبه تا جمعه

08:50 am – 03:00 pm

زمان زنگ

| زمان | فعالیت |
|----------|---|
| 08:30 am | شاگردان می توانند به میدان (حویلی) مکتب بروند |
| 08:40 am | مکتب شروع می شود |
| 08:50 am | صنف درس |
| 10:40 am | زنگ تفریح |
| 11:00 am | صنف درس |
| 12:40 pm | نان چاشت بخورید |
| 12:50 pm | تفریح زمان نان چاشت |
| 01:20 pm | صنف درس |
| 03:00 pm | پایان روز مکتب |

حاضری- غیر حاضری

در استرالیای جنوبی، همه شاگردانی که بین سنین 6 تا 17 سالگی هستند طبق قانون مکلف هستند که به طور مرتب به مکتب بروند. حاضر شدن در مکتب به طور مرتب و سهم گرفتن فعال در پروگرام های تعلیمی برای موفقیت های درسی ضروری می باشد. اگر طفل شما غیر حاضر خواهد بود، لطفاً با نوشتن و یا با تلفون کردن به مکتب خبر دهید. اگر می دانید که طفل شما قرار است بنا به دلایل خانوادگی 3 روز یا بیشتر غیر حاضر باشد، قبل از اینکه او مکتب را ترک کند، باید یک فورم بخشش (exemption form) خانه پری شده و به تصویب مدیر مکتب برسد.

دیر آمدن و زود گرفته شدن از مکتب

شاگردی که دیر می آید:

- باید به دفتر مکتب رفته و یک ورق دیرکرد بگیرد و بعد به صنف خود برود
 - باید فوری به صنف خود برود
 - باید به دفتر مکتب رفته و یک ورق دیر آمدن را امضاء نماید
 - باید به دفتر متعلمین (student Office) مراجعه و امضاء نماید.
- برای متعلمی که می خواهد زود مکتب را ترک کند:
- پدر/مادر/مواظب باید در دفتر مکتب یک کتاب را امضاء نماید.
 - پدر/مادر/مواظب باید در تقویم (جنتری) طفل یادداشتی نوشته کند.
 - پدر/مادر/مواظب باید یک ورق زود رفتن را از دفتر مکتب گرفته و آن را به معلم صنف تحویل دهد.
 - پدر/مادر/مواظب باید با معلم صنف طفل صحبت کند.
 - در دفتر متعلمین در قسمت بیرون رفتن، کتاب را امضاء نماید.

سرپرستی در میدان مکتب

متعلمین نباید قبل از 08:30am یا بعد از 03:20pm دمکتب باشند چون معلم موظف هنوز در مکتب نیست.

صحت و امنیت متعلم

محیط های امن برای طفل

معلمین می فهمند که شاگردان باید امنیت داشته باشند. آنها به شاگردان تعلیم می دهند که وضعیت ها، مواد و کار های خطرناک کدامند. قلدری تحمل نمی شود، خواه در صنف و خواه در میدان بازی، یا از طریق رسانه های رقمی (digital media) باشد. معلمین و والدین مسئولیت دارند که از طریق سرپرستی هنگامی که از تکنالوجی استفاده می شود، اطفال را از خطرات بالقوه در امان نگه دارند. مکتب ها و کارکنان آنها بر طبق قانون مکلف هستند که هنگام گمان بردن به موارد بدرفتاری با اطفال یا غفلت از آنان، موضوع را به خط گزارش تلفونی بدرفتاری با اطفال (Child Abuse Report Line) خبر دهند.

شیوه های کار در موارد عاجل

همه مکتب ها شیوه کار در موارد عاجل دارند تا متعلم بدانند اگر میدان مکتب یا عمارت مکتب امن نیست چه کند. در موقع تخلیه مکتب، مثلاً اگر آژیر حریق به صدا در آمد، متعلمین باید عمارت مکتب را ترک کرده و در میدان مکتب جمع شوند. اگر متعلمین به درون عمارت مکتب خوانده شدند، باید برای اینکه امن بمانند از میدان مکتب وارد عمارت مکتب شوند. به دیدار کنندگان از مکتب می گویند که 'Visitors Book' (کتاب دیدار کنندگان) را در دفتر مکتب تکمیل کنند. در این صورت، هنگام پیش آمد موارد عاجل، کارمندان می دانند چه کسی به مکتب آمده است.

شپش سر

در بعضی از مواقع سال، شپش سر شایع می شود. اگر شپش سر شیوع پیدا کرد با اجازه شما، کارمندان مکتب موی طفلان را تلاشی می کنند. اگر شپش سر یافت شده، به همه خانواده های این صنف معلومات داده می شود تا سر طفل خود را در خانه بررسی کنید. طفل باید در خانه بماند تا اینکه شامپوی مخصوص تداوی استفاده شده و رشک (تخم شپش) حذف شوند.



بررسی شپش سر

هوای گرم و مرطوب

در روزهای بسیار گرم یا مرطوب، در زنگ های تفریح و هم موقع نان چاست تحت سرپرستی معلمین، متعلمین در درون عمارت مکتب می مانند.

مریضی/افکار شدن

اطفال مریض باید در خانه بمانند تا مرض آنها به دیگران سرایت نکند.

اگر غیر حاضر هستند، لطفاً به مکتب خبر دهید. شاگردانی که تکر داشته اند یا در مکتب ناچور می شوند به اتاق مریض در دفتر مکتب می آورند. شاگردان را تداوی می کنند و اگر ضرورت داشت، ممکن است به مواظبین آنان خبر دهند تا بیایند و طفل را به خانه ببرند. برای صدمات یا مرض های جدی تر مریض بر (آمبولانس) را خبر می کنند.

امراض مسری

در سال های اولیه مکتب یک طفل ممکن است به انواع مرض های مسری مبتلا شود. برای حفظ جان دیگران، شاگردان مریض باید در خانه بمانند. مدتی که نباید در مکتب باشند و در جدول ذیل آمده حد اقل مدت محسوب می شود. داکترتان تأیید می نماید که طفل مریض باید چه مدت در خانه بماند.

| مریضی | دوران جدا ماندن (مدتی که باید در خانه بماند) |
|---|--|
| آب چیچک - Chickenpox | ۵ روز پس از پیدا شدن لکه ها |
| مرض مسری چشم - Conjunctivitis | تا زمانی که ترشح از چشم ختم شود |
| مرض پنجم - (Slap Face / Fifth Disease) | تا جان جور نشده نیاید |
| تب غده ای - Glandular Fever | تا جان جور نشده نیاید |
| تب برفکی - Hand, Foot and Mouth | تا زمانی که آبله ها رفع نشده نیاید |
| زرد زخم - Impetigo (school sores) | تا تداوی طبی مؤثر شروع نشده نیاید زخم های باز باید پوشیده شود |
| ریزش و آنفونزا (فلو) - Influenza and cold | تا جان جور نشده نیاید |
| سرخکان - Measles | 4 روز پس از پیدایش سرخک ها |
| اوریون - Mumps | 9 روز یا وقتی که پندبگی فروکش کند |
| مرض کتی - Ringworm | تا روز پس از شروع تداوی طبی نیاید |
| سرخجه (سرخکان جرمانی) - (Rubella (German Measles) | ۵ روز پس از پیدایش لکه ها (راش) |
| گال - Scabies | تا روز پس از شروع تداوی طبی نیاید |
| سیاه سرفه - Whooping Cough | تا پنج روز پس از شروع آنتی بیوتیک نیاید |

دوا

از مواظبین خواسته می شود که آخرین معلومات و دوا ها را برای ناچوری ها و حساسیت (آلرژی) ها، به شمول آستما (نفس تنگی) در اختیار دفتر مکتب قرار دهند. (یک پلان طبی امضاء شده، که داکتر آن را تکمیل کرده برای شاگردانی که به طور منظم به دوا ضرورت دارند، الزامی می باشد). کارمندان مکتب حق ندارند هیچ نوع دوايي، حتی پنادول را به یک شاگرد مریض بدهند. ولی کارمندان تعلیم دیده مکتب می توانند شاگردان را هنگامی که دواي خود را می گیرند سرپرستی و حمایت نمایند.



امکانات اتاق مریض

خدمات داکتری دندان مکتب

خدمات داکتری دندان استرالیاى جنوبى براى اطفالى که من آنان از 18 سال کمتر باشد خدمات مواظبت از دندان ها را ارائه مى نماید. این خدمات رایگان است اگر شما:

- کارت تخفیف سنترلینک (Centrelink Concession Card) داشته باشید
 - کارت مکتب (School Card) داشته باشید
 - وقت معین مزایای داکتری دندان طفل (Child Dental Benefits Schedule) داشته باشید.
- اگر طفل تحت پوشش هیچیک از موارد بالا نباشد، مواظبت معمولی و عاجل دندان مصارف کمی را در بر خواهد گرفت. لطفاً به کلینیک ذیل زنگ زده و یک وقت ملاقات بگیرید. همه کلینیک ها هر روز باز نیستند.

نام کلینیک محلی: Salisbury Downs Dental Clinic

آدرس: Hollywood Boulevard, Hollywood Plaza Shopping Centre, Salisbury Downs

تلفون: (08) 8250 9254

در موارد عاجل به 1800 022 222 زنگ بزنید.

امتحان توپرکولوز

هر سال مرکز کلینیک سینه اطفال واقع در شفا خانه شاهانه ادلاید (Royal Adelaide Hospital (RAH) Chest Clinic visit IELP centres) از شاگردان IELP دیدار کرده و تست توپرکولوز (TB) را انجام می دهند. توپرکولوز یک مرض شش ها است، و به طور عادی در برخی از کشور های آسوی بحر ها شایع است. جوانان مناطق پر خطر بیشتر در معرض مرض و سرایت TB هستند. با رضایت شما، از طفل شما هم امتحان عمومی (تست غربالگری) انجام می شود.

این کار با 2 دیدار به فاصله 3 روز از کلینیک سینه شفاخانه شاهانه ادلاید (RAH Chest Clinic) انجام می شود، یک روز برای تست جلدی توپرکولین و بعد دوباره برای اندازه گیری عکس العمل بدن. اطفالی که در معرض TB بوده اند باید یک دور گلی مصرف نمایند. همه خدمات رایگان است.



دیدار 1 – تست توپرکولین جلد



دیدار 2- اندازه گیری عکس العمل بدن



حق شاگردان برای یادگرفتن



حق احساس امنیت و مصونیت

شیوه کار مکتب

توقعات رفتاری

مکتب یک مقررات رفتاری دارد و انتظار از شاگردان این است که از آن پیروی کنند. رفتارهایی که در آن حق سایر شاگردان برای یادگرفتن و حق معلمین رعایت شود رفتار های مسئولانه می باشند. شاگردان باید:

- امنیت و مصونیت داشته باشند
 - احساس تعلق داشته و مورد مواظبت باشند
 - احساس کنند اشخاص مهمی هستند
 - تفاوت های دینی و فرهنگی را مورد احترام قرار دهند
 - بتوانند تصمیمات و انتخاب های خوبی داشته باشند
 - از مکتب خوش باشند
 - کامیاب شوند
- معلمین و شاگردان با هم مقررات کلاس را تدوین می نمایند. رفتار نامناسب ممکن است باعث شود:

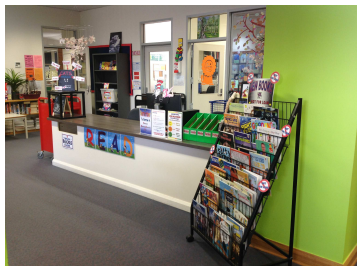
- در باره مقررات هشدار داده و صحبت شود
- از صنف "مدتی بیرون شوند"
- از صنف مقبول "مدتی بیرون شوند"
- از دفتر "مدتی بیرون شوند"

در میدان مکتب، مقررات عمومی وجود دارد که شاگردان باید از آن پیروی نمایند. اگر یک قانون زیر یا نهاده شود، ممکن است شاگرد خطا کار را از حق بازی کردن محروم نمایند. از آن ها ممکن است خوارسته شود بیرون از میدان بنشینند، و راجع به رفتار خود اندیشه نمایند. اگر رفتار یک شاگرد همراه با تند روی یا به طور مرتب نامناسب باشد، مکتب ممکن است:

- با خانه تماس گرفته و جلسه ای با مواظب طفل برقرار نماید
- پیامد های منطقی متنوعی را مورد استفاده قرار دهد
- شاگرد را به خانه برده و از مکتب معلق/ بیرون نماید.

مدتی بیرون شدن

هرگز تنبیه بدنی، از قبیل لت و کوب، قمچین زدن، یا چنک گرفتن به کار نمی رود. فهم شاگرد از انتظارات رفتاری و پیامد ها از طریق مشاوره، مدل سازی و اجرای مثبت مقررات رفتاری مناسب ارتقاء داده می شوند.



کتابخانه مکتب

کتابخانه

شاگردان می توانند از کتابخانه کتاب هایی گرفته و برای مطالعه به خانه ببرند. آن ها مکلف هستند کتاب را پس بدهند، بعد از:

1 هفته.

2 هفته.

بر روی کتاب چیزی نوشته نکنید. اگر کتاب گم یا خراب شد، ممکن است از شما بخواهند که پول آن را پرداخت کنید.

چیزهای قیمتی

اطفال را نصیحت می کنند که با خود چیزهای قیمتی، به طور مثال، تلفون موبایل، آی پد، و مبلغ کلان پول به مکتب نیاورند. مکتب مسئول گم شدن آن ها نخواهد بود.



صندوق چیزهای گم شده

اموال گم شده

اگر طفل شما چیزهایی را که دارد در مکتب گم کرد، می تواند در بوکس چیزهای گم شده به دنبال آن ببالد:

- در دفتر جلو.
- در رستوران مکتب
- در بیرون دفتر IELC.
- در کتابخانه.
- در JP در درون میدان بازی.
- در بیرون دفتر مشاور.

برچسب

لطفاً یقین حاصل کنید که همه چیزهای متعلق به اولاد شما، به طور مثال بوکس نان چاست، بوتل نوشیدنی و لباس ها دارای برچسب به نام او باشد.

مقررات لباس پوشیدن

انتظار می رود که شاگردان هر روز یونیفورم (لباس همشکل) مکتب را بپوشند:

- از مکتب.
 - از دکان یونیفورم در شهر.
 - از Kmart، Big W یا Target.
- خیلی مهم است که شاگردان هر روز لباسی مناسب هوا در هنگام بارش و در هوای سرد از قبیل پوشیدن جمپر، پتلون بلند، و بوت بپوشند

کلاه

ما یک پالیسی خورشید داریم که مکلف می سازد در مکتب کلاه پوشیده شود. اگر طفل کلاه ندارد، او را در محلی که سایه باشد می نشانند.

کلاه در مکتب می ماند و هر وقت در فضای باز هستند باید کلاه بپوشند:

- هر وقت از سال که باشد.
- در ترم 1 و ترم 4.
- در ترم 1، 3 و 4 و در ترم 2 موقعی که اشعه ماوراء بنفش (UV) برابر با 3 یا بیش از آن باشد.

کلاه مکتب

- در ترم 1، 3، و 4.
 - هر وقت در طول سال هنگامی که اشعه ماوراء بنفش (UV) برابر با 3 یا بیش از آن باشد.
- اگر طفل شما کلاهش را گم کرد، شما مکلف هستید برای او از دفتر جلو کلاه نو خریداری کنید.

لباس های مناسب برای مکتب

بالا پوش



یونیفورم مکتب



جمپر مکتب



تی شرت مکتب

لباس



پتلون بلند



پتلون کوتاه

پایین پوش



لباس کامل مکتب

خوراک و تغذیه

زنگ تفریح



نمونه تنقلی های صحتمند

اطفال یک ظرف خرد محتوی تنقلات (مانند میوه) برای زنگ تفریح با خود به مکتب می آورند. ما اطفال را تشویق می کنیم که یک بوتل آب باخود بیاورند تا در طول روز آن را بنوشند.

نان چاشت

ضرورت دارد اطفال چاشت خود را از خانه به مکتب بیاورند. ما از شاگردان می خواهیم خوراک صحتمند به مکتب بیاورند. لطفاً همراه اطفال خود انواع چوشکی، نوشابه های گاز دار و ساجق روانه نکنید.

آنها می توانند دستور نان چاشت را به رستوران (کانتین) مکتب هم بدهند. ساعات کار:

هر روز

سه شنبه و چهارشنبه

سه شنبه تا جمعه.

همچنین می توانند از دکان محل هم دستور نان چاشت بدهند

برای دستور نان چاشت مکتب یک ظرف (خریظه) نان چاشت در اختیار شاگرد قرار می دهد و شاگردان نام خود و مبلغ پول را درون این خریظه می گذارند.

ما نمی توانیم خوراکی را که از خانه آورده می شود گرم کنیم.



نمونه نان چاشت صحتمند

حساسیت ها

چون بعضی از شاگردان به آجیل ها حساسیت دارند، لطفاً خوراکی که دارای آجیل باشد از قبیل موزلی بار، نتلا، و خمیر بادام زمینی (peanut paste) به مکتب نیاورید.

سهم گرفتن والدین

ما سهم گرفتن والدین/مواظبین را در زندگی مکتب خوش داریم. این حمایت می تواند به طرق مختلفی باشد از قبیل شنیدن مطلبی که خوانده می شود، کمک به گردش های علمی (چکر های مکتب)، کمک به جلسات فعالیت و غیره. اگر می خواهید در مکتب کمک نمایید با معلم فرزند خود صحبت کنید.

لطفاً هر شب دستکول طفل خود را تلاشی کنید تا با مکتب در ارتباط بمانید.

مطالب برای خواندن

هر شب مطلبی برای خواندن در خانه با طفل روانه می شود. خیلی مهم است که طفل شما آن ها را بخواند و یک نفر در خانه به آن گوش دهد. لطفاً یقین حاصل کنید که متن خواندن را طفل شما هر روز به مکتب باز گرداند.

کار خانگی

انتظارات برای کارهای خانگی تفاوت دارد. معلمین وقتی کار خانگی معین می کنند سن شاگرد، توانمندی او، میزان مهارت او در زبان انگلیسی، حمایت خانواده از او و منابع را در نظر می گیرند. اگر هر نوع گله ای راجع به کار خانگی دارید لطفاً با معلم فرزند خود صحبت کنید.

خبرنامه و یادداشت ها

خبرنامه مکتب به خانه روانه می شود.

هر شب.

هر ماه.

دو بار در هر ترم (پاره سال)

سه بار در هر ترم

ممکن است برای گردش های علمی، زود روانه کردن شاگردان به خانه، بسته بودن مکتب و غیره یادداشت های دیگری هم به خانه روان کنند. برخی از این یادداشت ها ممکن است برای بازگرداندن به مکتب به امضاء والدین ضرورت داشته باشند

[Delete this text and insert an image of your school communication diary]

تقویم (جنتری) ها/ کتاب های مخصوص ارتباط

بعضی وقت ها معلم طفل شما ممکن است در تقویم او یا کتاب مخصوص یادداشت او یادداشتی برای شما روانه کند. شما هم می توانید از آن ها برای تماس با معلم او استفاده کرده برای معلم نامه بدهید.

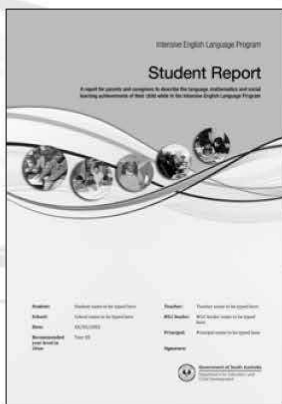
شاگردان از تقویم خود برای یادداشت کردن کارهای خانگی و چیزهایی که باید به خاطر داشته باشند استفاده کنند. این یادداشت ها ممکن است محتاج به امضایی در پایان هفته باشند.

تقویم ارتباطی

گزارش برای والدین/موظبین

معلمین راجع به انکشاف درسی طفلتان به شما راپور می دهند

- مصاحبه های والدین/معلم/شاگرد در طول سال برگزار می شوند. هر وقت ضرورت باشد، ترجمان ها هم حضور خواهند داشت.
- وقتی که طفل از پروگرام خارج می شود هم یک گزارش تحریری به خانه روانه می شود.
- به وقت ضرورت از تیلیفون و قرار های ملاقات هم استفاده می شود.



فیس مکتب

فیس مکتب از یک مکتب به مکتب دیگر متفاوت است. فیس مکتب (مصارف مربوط به "مواد و خدمات") توسط شورای مکتب معین می شود و برای خرید مواد قرطاسیه (نوشت افزار)، مواد لازم برای کارهای هنری و کارهای دستی، و استفاده از خدماتی از قبیل کتابخانه و تجهیزات کمپیوتری و ورزشی (سپورتنی) است.

کارت مکتب

اگر Centrelink Concession Card (کارت تخفیف سنترلینک) دارید، خانواده شما ممکن است از دولت کمک مالی بگیرد. این حمایت به نام **School Card** (کارت مکتب) است.

کارت مکتب برای پرداخت مصارف مواد و خدمات مکتب به کار می رود. این کارت مصارف لباس همشکل (یونیفورم)، گردش های مکتب یا رویداد های بخصوص را نمی دهد.

اگر دارید، لطفا در زودترین وقت ممکن کارت تخفیف سنترلینک و ویژه تان را به مکتب بیاورید.



فهرست موضوعی

| شماره صفحه | |
|------------|--|
| 1 | جزئیات تماس با مکتب |
| | راجع به پروگرام زبان انگلیسی و پروگرام نو آمدگن در استرالیای جنوبی |
| 2 | هدف |
| 2 | مدت اقامت |
| 3 | اختصاص دادن صنف به طفل |
| 3 | انتقال |
| 3 | مضمون های درسی |
| 3 | تعلیم و امتحان |
| 4 | کارمندان خدمات دو زبانی مکتب |
| 4 | گردش ها و رویدادهای مکتب |
| 4 | رفت و آمد به مکتب |
| 4 | معلومات مکتب |
| 4 | اوقات مکتب |
| 4 | زمان زنگ ها |
| 5 | حاضری/غیر حاضری |
| 5 | گرفتن طفل از مکتب زودتر/دیرتر از وقت |
| 5 | سرپرستی در میدان مکتب |

| شماره صفحه | |
|------------|-----------------------------------|
| 5 | صحت و امنیت شاگرد |
| 5 | محیط های امن برای شاگرد |
| 5 | شیوه های کار در موارد عاجل |
| 5 | شیش سر |
| 6 | هوای گرم و سرد |
| 6 | مرض / افکار شدن |
| 6 | امراض ممبری |
| 6 | ادویه |
| 7 | خدمات دکتری دندان مکتب |
| 7 | امتحان توپرکولوز (مرض سل) |
| 8 | شیوه های کل مکتب |
| 8 | توقعات رفتاری |
| 8 | کتابخانه |
| 8 | چیزهای قیمتی |
| 9 | اموال گم شده |
| 9 | برچسب زدن |
| 9 | مقررات لباس پوشیدن |
| 9 | کلاه |
| 9 | لباس مناسب برای مکتب |
| 10 | خوراک و تغذیه |
| 10 | زنگ تفریح |
| 10 | نان چاشت |
| 10 | حساسیت ها |
| 10 | سهام گرفتن والدین |
| 10 | مطالب خواندنی |
| 10 | کار خانگی |
| 10 | خبر نامه و یادداشت ها |
| 10 | تقویم ها/ کتاب های برقراری ارتباط |
| 11 | گزارش به والدین/مواظبین |
| 11 | فیس مکتب |
| 11 | کارت مکتب |