

ARABIC

برنامج اللغة الإنجليزية المكثف

كتيب معلومات للوالدين



The Pines School

42 Andrew Smith Drive, Parafield Gardens 5107

(08) 8281 2199

Priyanka.Sharma459@schools.sa.edu.au

(08) 8281 5906

إسم المدرسة:

العنوان:

الهاتف:

البريد الإلكتروني:

أرقام الهواتف:



Government of South Australia

Department for Education and
Child Development

فريق القيادة في المدرسة



Priyanka Sharma
Assistant Principal, IELC



Sam Konnis
Deputy Principal



Cherie Collings
Principal

حول برنامج اللغة الإنجليزية المكثف وبرنامج الوافدين الجدد في جنوب أستراليا
تقدم دائرة التعليم وتنمية الطفل دعماً مكثفاً للغة الانكليزية للطلاب الذين وصلوا حديثاً إلى أستراليا. يُطلق على هذا البرنامج في المدارس الابتدائية، برنامج اللغة الإنجليزية المكثف (IELP)، وفي المدارس الثانوية، يطلق عليه برنامج القادمين الجدد (NAP). يلتحق الطلاب من خلفية اللاجئين والمهاجرين بمركز IELP أو NAP قبل البدء في التعليم المدرسي العام. وهناك سبعة عشر مركزاً ابتدائياً، ومركزاً ثانوياً واحداً، ومركزاً ثانوياً واحداً للصفوف العليا. يلتحق طلاب المدارس الابتدائية في المركز الأقرب إلى منزلكم. إذا انتقلتم إلى عنوان جديد، قد يعني أن طفلكم يحتاج إلى حضور IELP في مدرسة أخرى.

الغرض

يوفر برنامج NAP/IELP للطلاب فرصة:

- التحضير للتعليم العام
- تعلم اللغة الإنجليزية بشكل مكثف عبر المناهج الدراسية في صفوف صغيرة
- التعلم حول الأنشطة الثقافية في أستراليا والمشاركة فيها
- تلقي الدعم باللغة الأولى، حيثما أمكن.
- تطوير الثقة للعيش في المجتمع الأسترالي.

لمزيد من المعلومات، اطلبوا من المدرسة الحصول على كتيب NAP/IELP، المتوفر في 20 لغة.

مدة البقاء في البرنامج

تتحدد مدة البقاء في NAP/IELP على مدى التعليم المدرسي الذي حصل عليه طفلكم على ومستوى اللغة الإنجليزية لديه عند الوصول. ويبقى طلاب المرحلة الابتدائية بشكل عام في برنامج IELP لمدة 12 - 18 شهراً. ويمكن لطلاب المرحلة الثانوية البقاء لمدة 12-24 شهراً.

تصنيف الصف

يتم وضع الطلاب في صفوف حسب مستوى السنة التي هي مناسبة لسنهم. سيكون هناك طلاب في الصف مع مستويات مختلفة من اللغة الإنجليزية ولكن في نفس العمر. من المهم أن يجد الأطفال أصدقاء يمكن أن ينتموا إليهم.

الانتقال

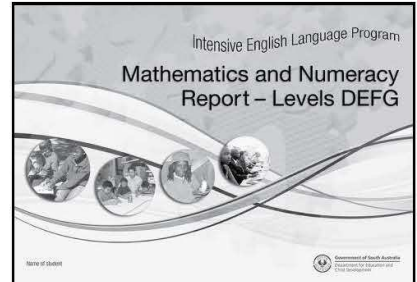
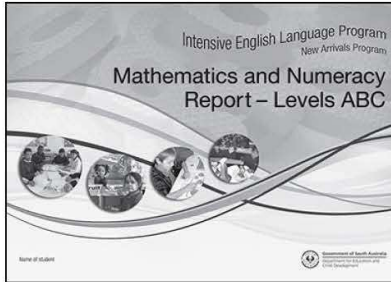
عندما يكون الطالب مستعداً للدخول في الصف العام، فإن موظفي المدرسة سوف يدعمون الانتقال إلى المدرسة الجديدة. وعادة ما تكون هذه مدرستهم المحلية. وسيتم ترتيب زيارة واحدة على الأقل إلى المدرسة الجديدة. وبمجرد أن يبدأ طفلكم في المدرسة الجديدة، سيقوم قائد NAP/IELP بإرسال تقرير خروج مفصل إلى المعلم الجديد.

المناهج الدراسية

يركز منهج برنامج NAP/IELP بشكل قوي على متطلبات اللغة لمجالات التعلم المختلفة في المناهج الأسترالية مثل الرياضيات أو الصحة أو الجغرافيا. لدى المعلمين فهم لتسلسل تطور اللغة الإنجليزية وإعداد الطلاب لاحتياجات التواصل الاجتماعي وكذلك التعلم عبر المناهج الدراسية. ولأن الطلاب الجدد يمكن أن يبدأوا في أي وقت على مدار الفصل، فإن المعلمين يوفران برنامج اللغة الإنجليزية التي يستجيب لاحتياجات التعلم في وقت الدخول إلى الصف. يتم اتخاذ خيارات المناهج بعناية حيث أن هناك وقتاً محدوداً في هذا البرنامج. ويخطط المعلمون لمهام التعلم التي من شأنها دعم الطلاب في انتقالهم إلى الصفوف العامة.

التدريس والتقييم

في جنوب أستراليا، يتمتع المعلمون في برنامج NAP/IELP بخبرة عالية في تدريس اللغة الإنجليزية كلغة إضافية. ويفهم المعلمون أن تجربة طفلكم المدرسية من المحتمل أن تكون مختلفة جداً عن توقعات المدارس في أستراليا. وسيدعم المعلمون الطلاب للانضمام إلى مناقشات الصف، وطرح الأسئلة، والعمل في مجموعات والتفكير بشكل إبداعي. جميع المعلمين يستخدمون أداة التقييم، *مستويات اللغة ومعرفة القراءة والكتابة* لتعليم اللغة الإنجليزية وتقييم إنجازات الطلاب. يتم تسجيل تقدم طفلكم كل فصل. في مرحلة IELP الابتدائية، يستخدم المعلمون تقرير التقدم وتقرير الرياضيات والحساب لتسجيل التعلم.



موظفو الخدمات المدرسية ثنائيي اللغة

يُدعم موظفو الخدمات المدرسية ثنائيي اللغة (BSSO) إستقرار الوافدين الجدد وتطوير لغتهم الإنجليزية. وهم يساعدون الطلاب بشكل فردي أو في مجموعات صغيرة. كما أنهم يساعدون في التواصل بين المدرسة والطلاب وأولياء الأمور. تتخذ المدارس قرارات كل فصل حول دعم اللغة الأولى التي يحتاجها الطلاب. يعتمد هذا الدعم على توافر موظفي BSSO.

الرحلات والمناسبات المدرسية

تسمح الرحلات والاشتراك في المناسبات المدرسية للطلاب بمعرفة المزيد عن المجتمع المحلي والأوسع، وهي جزء من منهج NAP/IELP. هذه التجارب هي فرصة لمواصلة فهم الممارسات الثقافية واكتساب اللغة اللازمة للمشاركة.

النقل

يمكن للطلاب الذين تقل أعمارهم عن 10 سنوات والذين يعيشون على بعد أكثر من 1.75 كيلومترا من المدرسة أن يكونوا مؤهلين للسفر من وإلى المدرسة في باص صغير.

إن سلامة الطالب في الباص الصغير هي مسؤولية مشتركة.

مسؤولية مقدمي الرعاية:

- أن يكون الطلاب على استعداد وفي انتظار الباص في الصباح
- أن يكونوا في المنزل ويمكن رؤيتهم عندما يتم تنزيل الطلاب من الباص بعد الظهر
- التحدث مع طفلكم حول أهمية السلوك الجيد
- إبلاغ المدرسة أو السائق إذا لم يكن هناك حاجة للنقل في أي يوم.

مسؤولية الطلاب:

- اتباع تعليمات السائق
- ربط حزام الأمان وإبقاءه أثناء السفر
- التكلم بهدوء
- عدم الأكل أو الشرب
- عدم الوقوف أو تغيير المقاعد
- عدم إخراج أي جزء من الجسم من النافذة.

يقوم السائقون بالإبلاغ عن الطلاب الذين لا يتبعون هذه القواعد. إذا استمر السلوك، أو كان مفرطاً، فسوف لن يُسمح للطفل بالسفر في الباص لمدة يوم واحد على الأقل. وسيتم إبلاغ الأهل. ونظرا لعدم حرمان الطالب من المدرسة، يصبح من مسؤولية مقدم الرعاية توصيل الطالب من وإلى المدرسة.

معلومات المدرسة

أوقات المدرسة

الإثنين - الجمعة

08:50 am – 03:00 pm

أوقات الجرس

الأوقات	النشاط
08:30 am	يمكن للطلاب دخول أراضي المدرسة
08:40 am	بدء المدرسة
08:50am	دروس
10:40 am	إستراحة قصيرة
11:00 am	دروس
12:40 pm	تناول وجبة الغذاء
12:50 pm	إستراحة الغذاء
1:20 pm	دروس
03:00 pm	نهاية اليوم الدراسي

الحضور / الغياب

في جنوب أستراليا، يشترط القانون على جميع التلاميذ الذين تتراوح أعمارهم بين 6 و 17 عاماً حضور المدرسة بانتظام. الحضور المنتظم والمشاركة النشطة في البرامج التعليمية هي ضرورية للنجاح الأكاديمي. إذا كان طفلكم غائبا، يرجى إبلاغ المدرسة عن طريق الهاتف أو خطيا. إذا كنتم تعلمون أن طفلكم سوف يكون غائبا لمدة 3 أيام أو أكثر لأسباب عائلية، يجب إكمال نموذج إعفاء وأن تتم الموافقة عليه من قبل المدير قبل أن تغادر/تغادر.

التأخير أو الأخذ المبكر من المدرسة

الطالب الذي يصل متأخراً:

- يجب أن يذهب إلى المكتب الأمامي ويأخذ قسيمة تأخير قبل الذهاب إلى الصف.
- يجب أن يذهب إلى الصف على الفور.
- يجب أن يذهب إلى المكتب الأمامي ويوقع على ورقة الوصول المتأخر.
- يجب تسجيل الدخول في مكتب الطلاب.

للطالب الذي يحتاج إلى المغادرة في وقت مبكر:

- يجب على أحد الوالدين/مقدم الرعاية التوقيع على الكتاب في المكتب الأمامي.
- يجب على أحد الوالدين/مقدم الرعاية تقديم ملاحظة في مذكرة طفلكم.
- يجب على أحد الوالدين/مقدم الرعاية أخذ قسيمة المغادرة المبكرة من المكتب الأمامي وأخذها إلى معلم الصف.
- يجب على أحد الوالدين/مقدم الرعاية التحدث مع معلم صف طفلكم.
- تسجيل الخروج في مكتب الطلاب.

الإشراف في الساحة

يجب ألا يكون الطلاب في المدرسة قبل 08:30am أو بعد 03:20pm حيث لا يوجد معلم مداوم.

صحة وسلامة الطلاب

بيئات آمنة للأطفال

يدرك المعلمون حاجة الطلاب إلى الشعور بالأمان. وهم يعلمون الطلاب عن الحالات والمواد والممارسات الخطرة. لا يمكن التسامح مع البلطجة، سواء في الصف أو الملعب، أو من خلال وسائل الإعلام الرقمية. ويحمل الوالدين والمعلمون مسؤولية حماية الأطفال من المخاطر من خلال الإشراف الملائم عند استخدام التكنولوجيا. يُطلب من المدارس وموظفيها بموجب القانون الإبلاغ عن سوء معاملة وإهمال الأطفال المشتبه به إلى خط الإبلاغ عن إساءة معاملة الأطفال.

إجراءات الطوارئ

تمارس جميع المدارس إجراءات الطوارئ بحيث يعرف الطلاب ما يجب القيام به إذا كان الملعب أو المباني غير آمنة. خلال عملية الإخلاء، يغادر الطلاب المباني ويتجمعون في الملعب، على سبيل المثال تدريبات الحرائق. خلال فترة الإجماع، يغادر الطلاب الملعب ويتم الحفاظ عليهم بأمان في المباني. ويُطلب من الزوار تعبئة "كتاب الزوار" في المكتب الأمامي. حيث يعرف الموظفون من موجود في المدرسة إذا نشأت حالة طوارئ.



الفحص للكشف عن قمل الرأس

قمل الرأس

قمل الرأس شائع في أوقات معينة من السنة. ويأذن منكم، سيقوم الموظفون بفحص شعر طفلكم إذا كان هناك تفشي. عندما يتم العثور على قمل الرأس، يتم إبلاغ جميع الأسر في ذلك الصف بحيث يمكنكم فحص شعر طفلكم في المنزل. يجب على الطلاب البقاء في المنزل حتى يتم استخدام شامبو العلاج وإزالة جميع البيض.



افق غرفة المرضى

الطقس الحار أو الماطر

في أيام الحرارة الشديدة أو الطقس الماطر، يبقى الطلاب في الداخل أوقات الإستراحة القصيرة وإستراحة الغداء، تحت إشراف المعلمين.

المرض/الإصابة

يجب على الأطفال المرضى البقاء في المنزل حتى لا يتم نقل الأمراض إلى الآخرين. إذا كانوا غائبين، يرجى إبلاغ المدرسة. يتم إحضار الطلاب الذين أصيبوا بحادث أو أصبغوا مرضى في المدرسة إلى المكتب الأمامي/غرفة المرضى. تتم معالجة الطلاب، وإذا لزم الأمر، يمكن الاتصال بمقدمي الرعاية من أجل أخذهم إلى المنزل. بالنسبة للإصابات أو المرض الأكثر خطورة سيتم استدعاء سيارة إسعاف.

الأمراض المعدية

في السنوات الأولى في المدرسة قد يُصاب الطفل بمجموعة متنوعة من الالتهابات. للحفاظ على سلامة الآخرين، يحتاج الطلاب إلى البقاء في المنزل بينما هم مريضون. فترات الاستبعاد أدناه هي فترات الحد الأدنى. سوف يؤكد طبيبك كم من الوقت يحتاج طفلكم للراحة في المنزل.

المرض	فترة الاستبعاد (الوقت في المنزل)
جدي الماء	5 أيام من ظهور البقع
إلتهاب باطن الجفن (صفعة الوجه / المرض الخامس)	استبعاد حتى لا يكون هناك أي إفرازات من العينين عدم العودة حتى يشعر الشخص بحالة جيدة
الحُمى الغنّية	عدم العودة حتى يشعر الشخص بحالة جيدة
اليد والقدم والفم	استبعاد حتى تجف كل البثور
القوباء (قروح المدرسة)	إستبعاد حتى يبدأ العلاج الطبي الفعال وينبغي تغطية القروح المكشوفة
الأتفلونزا والبرد	عدم العودة حتى يشعر الشخص بحالة جيدة
الحصبة	4 أيام من ظهور الطفح الجلدي
النكاف	9 أيام أو حتى ينخفض الورم
القوباء الحلقيّة	استبعاد حتى اليوم التالي لبدء العلاج الطبي
الحصبة الألمانية	5 أيام من ظهور الطفح الجلدي
الجرب	استبعاد حتى اليوم التالي لبدء العلاج الطبي
السعال الديكي	استبعاد لمدة خمسة أيام بعد بدء العلاج بالمضادات الحيوية

الأدوية

يُطلب من مقدمي الرعاية تقديم أحدث المعلومات والأدوية للأمراض والحساسية، بما في ذلك الربو إلى المكتب الأمامي. (خطة طبية موقعة، معبئة من قبل الطبيب مطلوبة للطلاب الذين يحتاجون إلى دواء منتظم).
الموظفون غير قادرين على إعطاء أي دواء للطلاب المرضى، حتى البانادول. ومع ذلك، فإن الموظفين المدربين قادرين على دعم أو الإشراف على الطلاب الذين يأخذون دواءهم الخاص بهم.

خدمة الأسنان في المدرسة

تقدم خدمة جنوب أستراليا للأسنان رعاية الأسنان لجميع الأطفال دون سن 18 سنة. هذه الخدمة مجانية إذا كان لديكم:

- بطاقة سنتر لينك للخصومات
- بطاقة المدرسة
- جدول مستحقات الأسنان للأطفال.

إذا لم يتم تغطية الطفل من قبل واحدة من هذه، فإن رعاية الأسنان العامة والطارئة سوف تكلف رسوم رمزية. يرجى الاتصال بالعيادة أدناه للحصول على موعد. ليست كل العيادات مفتوحة كل يوم.

م العيادة المحلية: Salisbury Downs Dental Clinic

العنوان: Hollywood Boulevard, Hollywood Plaza Shopping Centre, Salisbury Downs

الهاتف: (08) 8250 9254

في حالات الطوارئ، اتصلوا بالرقم 1800 022 222.

اختبار السل

تقوم عيادة الصدر لمستشفى أديلايد الملكي (RAH) بزيارة مراكز IELP كل عام لاختبار مرض السل (TB). هذا هو مرض يصيب الرئتين، وهو شائع في العديد من البلدان في الخارج. ويواجه الشباب من المناطق عالية الخطورة فرصة أكبر للإصابة بعدوى ومرض السل. بموافقتكم، سيتم فحص طفلكم.

وينطوي هذا الأمر على زيارتين من عيادة الصدر لمستشفى أديلايد الملكي (3 أيام متباعدة)، أولاً لإعطاء اختبار الجلد السلين ثم مرة أخرى لقياس رد الفعل. يحتاج الطلاب الذين تعرضوا للسل إلى دورة من العلاج بواسطة الأقراص. جميع الخدمات مجانية.



زيارة 1 - اختبار السلين الجلدي



زيارة 2 - قياس رد الفعل V



حق الطلاب في التعلم



حق الطلاب في الشعور بالأمان والسلامة

إجراءات المدرسة

توقعات السلوك

لدى المدرسة قانون للسلوك الذي يتوقع من الطلاب اتباعه. السلوكيات التي تحترم حق الطلاب في التعلم وحق المعلمين في التدريس هي السلوكيات المسؤولة.

يتم مساعدة التعلم عندما الطلاب:

- يكونون آمنين وسالمين
- يشعرون بشعور الانتماء والرعاية
- يتم الاعتراف بهم كأشخاص مهمين
- يحترمون الاختلافات الثقافية والدينية
- يكونون قادرين على اتخاذ قرارات وخيارات جيدة
- يتمتعون بالمدرسة
- يحققون النجاح.

يطور المعلمون والطلاب قواعد الصف معاً. قد يؤدي سلوك الصف غير اللائق إلى:

- تذكير بالقاعدة والمناقشة.
- "فترة خروج" من الصف
- "فترة عدم التحدث" مع رفيق الصف
- "فترة خروج" إلى المكتب
- في الملعب، هناك قواعد مشتركة يجب على جميع الطلاب اتباعها. إذا تم كسر قاعدة ما، فقد يكون بالإمكان إزالة حق الطلاب في اللعب. ويُطلب منهم الجلوس والتفكير في سلوكهم. إذا كان سلوك الطالب خطيراً أو غير مناسباً على نحو منتظم، فقد تقوم المدارس بما يلي:
- الاتصال بالمنزل وترتيب لقاء مع مقدمي الرعاية
- استخدام مجموعة من العواقب المنطقية
- أخذ الطالب إلى المنزل أو حرمانه مؤقتاً/استبعاده من المدرسة.

فترة خروج

لا يتم أبداً استخدام العقاب البدني، مثل الضرب أو الضرب بالعصا أو القرص. ويتم دعم فهم الطلاب لتوقعات ونتيجة السلوك من خلال تقديم المشورة، والنمجة والتعزيز الإيجابي للإجراءات المناسبة.

المكتبة

يمكن للطلاب استعارة الكتب من المكتبة لأخذها للمنزل للقراءة

يجب أن تعاد بعد:

أسبوع واحد.

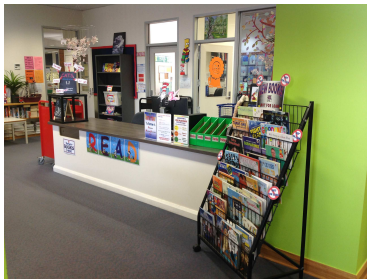
أسبوعين

الرجع عدم الكتابة في كتب القراءة. إذا تم فقدان أو إتلاف الكتاب، قد يُطلب منكم دفع ثمنه.

الأشياء الثمينة

يُنصح بأن لا يجلب الأطفال الأشياء الثمينة إلى المدرسة، على سبيل المثال هواتف الموبايل، وأجهزة الأي بود ومبالغ كبيرة من المال. المدرسة ليست مسؤولة عن أي خسارة.

مكتبة المدرسة





صندوق السماتك المفقودة

السماتك المفقودة

إذا فقد طفلكم أي من سماتكته في المدرسة، فإن بإمكانه البحث عنها في صندوق السماتك المفقودة:

- في المكتب الأمامي.
- في المقصف.
- خارج مكتب IELC.
- في المكتبة.
- في JP داخل منطقة اللعب.
- خارج مكتب المستشار.

وضع العلامات

يرجى التأكد من وضع علامة على جميع سماتك طفلكم باسمه، على سبيل المثال علبة الغداء، زجاجات الشراب والملابس.

اللباس الواجب ارتداؤه

من المتوقع أن يرتدي الطلاب الزي المدرسي كل يوم.

يمكنكم شراء الزي المدرسي:

- من المدرسة.
 - من محل الزي المدرسي في البلد.
 - من Big W أو Kmart أو Target.
- من المهم أن يرتدي الطلاب اللباس بشكل مناسب للطقس اليومي، مثل السترات والبنطلونات الطويلة والأحذية المغلقة عندما يكون الطقس بارداً ومائطراً.

القبعات

لدينا سياسة الشمس التي تتطلب ارتداء قبعة المدرسة. إذا لم يكن لدى الطفل

قبعة سوف يجلس في منطقة مظلمة.

تبقى القبعة في المدرسة وينبغي أن يتم إرتداؤها عندما يكونون في الخارج:

- في أي وقت خلال العام.
- في الفصلين 1 و 4.
- في الفصول 1، 3 و 4 وفي الفصل 2 عندما تكون الأشعة فوق البنفسجية أعلى من 3. قبعة المدرسة
- في الفصول 1 و 3 و 4.
- في أي وقت خلال العام - عندما يكون تصنيف الأشعة فوق البنفسجية 3 وما فوق. إذا فقد طفلكم قبعته، سيحتاج إلى شراء قبعة أخرى من المكتب الأمامي.

الملابس المناسبة للمدرسة

البلايز



بولو المدرسة



سترة المدرسة



تي شيرت المدرسة

الفستان



فستان المدرسة

البنطلونات



بنطلونات قصيرة



بنطلونات طويلة

الغذاء والتغذية

الإستراحة القصيرة

يجلب الأطفال وجبات خفيفة صغيرة إلى المدرسة للإستراحة القصيرة مثل الفواكه. نحن نشجع الأطفال على جلب زجاجة من الماء للشرب طوال اليوم.



أفكار وجبة خفيفة صحية



أفكار وجبة غداء صحية

إستراحة الغداء

يحتاج الأطفال إلى جلب وجبة الغداء الخاصة بهم من المنزل. نطلب من الطلاب جلب الأغذية الصحية إلى المدرسة. الرجاء عدم إرسال الملبس، المشروبات الغازية، العلكة الخ. كما يمكنهم طلب الغداء من المقصف (الكانتين). إنه مفتوح:

كل يوم

الثلاثاء والأربعاء

الثلاثاء إلى الجمعة.

كما يمكنهم طلب الغداء من المحل المحلي.

يكتب الأطفال طلبهم على كيس الغداء المقدم من قبل المدرسة ويضعون المال في الداخل.

نحن غير قادرين على تسخين الطعام الذي يتم جلبه من المنزل.

الحساسية

حيث أن هناك بعض الطلاب الذين لديهم حساسية من المكسرات، فالرجاء عدم جلب المواد الغذائية التي تحتوي على المكسرات إلى المدرسة، على سبيل المثال ألواح الميوزلي، نوتبلا، عجينة الفول السوداني.

مشاركة الوالدين

نرحب بمشاركة الوالدين/مقدمي الرعاية في حياة المدرسة. يمكن أن يحدث هذا الدعم بطرق عديدة مثل الإستماع إلى القراءة، المساعدة في الرحلات، المساعدة في جلسات النشاط، الخ. يرجى مراجعة معلم طفلكم إذا كنتم ترغبون في المساعدة في المدرسة. يرجى التحقق من حقيبة طفلكم كل ليلة بشأن التوصلات التالية.

كتب القراءة

سوف تأتي كتب القراءة للمنزل كل يوم. من المهم أن يقرأ طفلكم لشخص ما كل ليلة. يرجى التأكد من إعادة كتاب طفلكم إلى المدرسة كل يوم.

الواجبات المنزلية

تختلف توقعات الواجبات المنزلية. يأخذ المعلمون في الإعتبار عمر الطالب وقدرته ومستوى اللغة الإنجليزية لديه والدعم الأسري والموارد. إذا كان هناك أي مخاوف بشأن الواجبات المنزلية يرجى التحدث إلى معلم طفلكم.

النشرات الإخبارية والملاحظات

يتم إرسال رسالة المدرسة الإخبارية إلى المنزل:

كل اسبوعين.

كل شهر.

مرتين في الفصل.

3 مرات كل مصطلح.

ويمكن أيضاً إرسال ملاحظات أخرى إلى المنزل للرحلات، والمغادرة المبكرة، وإغلاق المدرسة والخ.

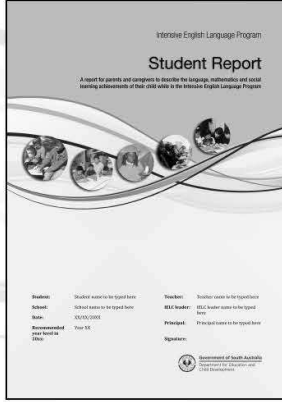
قد تتطلب بعض الملاحظات التوقيع قبل إعادتها إلى المدرسة.

المذكرات/ دفاتر التواصل

في بعض الأحيان قد يقوم معلم طفلكم بإرسال ملاحظة لكم في دفتر التواصل أو المذكرة الخاصة به. يمكنكم أيضاً استخدام هذه لكتابة الملاحظات لمعلم طفلكم. يستخدم الطلاب مذكراتهم لتسجيل مهامهم المنزلية والأشياء التي يحتاجون إلى تذكرها. وقد يتطلب التوقيع على المذكرة في نهاية الأسبوع.

[Delete this text and insert an image of your school communication diary]

مذكرة التواصل



تقديم تقرير إلى الوالدين/مقدمي الرعاية

- سوف يقدم المعلمون تقريراً عن تقدم تعلم طفلكم.
- تُجرى مقابلات الوالدين/المعلم/الطالب خلال السنة. يتوفر المترجمون عند الحاجة.
- يتم إرسال تقريراً مكتوباً إلى المنزل عند خروج طفلكم من البرنامج.
- يتم إجراء المكالمات الهاتفية والمواعيد الأخرى، عند الحاجة.

الرسوم المدرسية

تختلف الرسوم المدرسية من مدرسة إلى أخرى. ويتم تحديد رسوم المدرسة (أو "رسوم المواد والخدمات") من قبل مجلس الإدارة حيث تغطي ثمن القرطاسية، والمواد المطبوعة، واللوازم الفنية والحرفية واستخدام الخدمات مثل المكتبة والتكنولوجيا والمعدات الرياضية.

بطاقة المدرسة

إذا كان لديك بطاقة سنترلينك للخصومات، قد تكون عائلتك قادرة على الحصول على مساعدة مالية من الحكومة. ويسمى هذا الدعم بطاقة المدرسة.

يتم استخدام بطاقة المدرسة لدفع تكلفة المواد المدرسية ورسوم الخدمات، علماً أنها لا تغطي ثمن الزي المدرسي أو الرحلات أو المناسبات الخاصة.

إذا كان لديك بطاقة، يرجى إحضار بطاقة سنترلينك للخصومات والفيزا إلى المدرسة في أقرب وقت ممكن.



الفهرس

رقم الصفحة	
1	تفاصيل الاتصال بالمدرسة
2	حول برنامج اللغة الإنجليزية المكثف وبرنامج الوافدين الجدد في جنوب أستراليا
2	الغرض
3	مدة البقاء
3	تصنيف الصف
3	الانتقال
3	المناهج الدراسية
3	التدريس والتقييم
4	موظفو الخدمات المدرسية ثنائي اللغة
4	الرحلات والمناسبات المدرسية
4	النقل
4	معلومات المدرسة
4	أوقات المدرسة
4	أوقات الجرس
5	الحضور/الغياب
5	التأخير أو الأخذ المبكر من المدرسة
5	الإشراف في الساحة

رقم الصفحة	
5	صحة وسلامة الطلاب
5	بيئات آمنة للأطفال
5	إجراءات الطوارئ
5	قفل الرأس
6	الطقس الحار أو الماطر
6	المرض/الإصابة
6	الأمراض المعدية
6	الأدوية
7	خدمة الأسنان في المدرسة
7	اختبار السل
8	إجراءات المدرسة
8	توقعات السلوك
8	المكتبة
8	الأشياء الثمينة
9	الممتلكات الضائعة
9	وضع العلامات
9	اللباس الواجب ارتداؤه
9	القبعات
9	الملابس المناسبة للمدرسة
10	الغذاء والتغذية
10	الإستراحة القصيرة
10	إستراحة الغذاء
10	الحساسية
10	مشاركة الوالدين
10	متب القراءة
10	الواجبات المنزلية
10	النشرات الإخبارية والملاحظات
10	المذكرات/دفاتر التواصل
11	تقديم تقرير إلى الوالدين/مقدمي الرعاية
11	الرسوم المدرسية
11	بطاقة المدرسة